



LE TERRITOIRE TOURQUENNOIS – TERRITOIRE DE LMCU

6 communes

7,0% de la superficie de l'arrondissement de Lille

13,4% de la population

11,3% des emplois salariés du secteur privé

11,4% des entreprises du secteur privé

41 040 emplois salariés privés et 3 053 entreprises du secteur privé

13,9% des demandeurs d'emploi en fin de mois

LA POPULATION

Localisé au nord de l'arrondissement de Lille, le Territoire tourquennois rassemble 158 626 habitants sur 61,7 km² répartis sur 6 communes, la plus peuplée étant Tourcoing (93 540) et la moins peuplée Neuville-en-Ferrain (9 527).

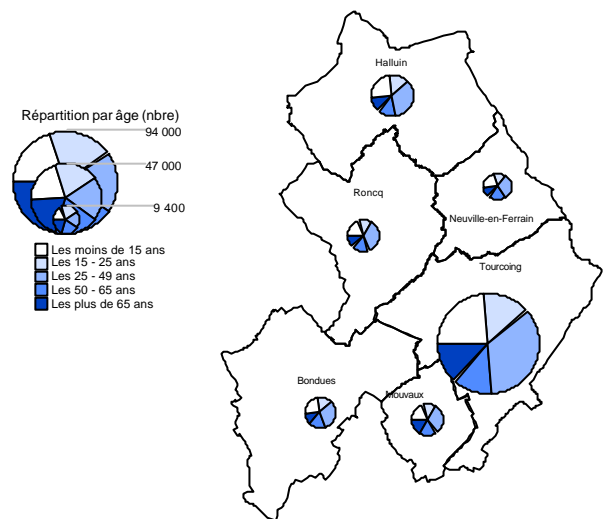
Sur ce territoire, la part des hommes (48,2%) est plus faible que celle des femmes (51,8%). 37,1% de la population du Territoire tourquennois est âgée de moins de 25 ans, 35,2% de 25 à 49 ans et 27,7% de 50 ans et plus. Les jeunes sont donc plus nombreux que les 50 ans et plus.

Répartition de la population totale par âge

La population sans doubles comptes

Communes	Nbre	Part ds territoire	Evolution 90/99
Bondues	10 680	6,7%	+3,9%
Halluin	18 997	12,0%	+7,8%
Mouvaux	13 177	8,3%	-2,9%
Neuville-en-Ferrain	9 527	6,0%	-3,7%
Roncq	12 705	8,0%	+5,6%
Tourcoing	93 540	59,0%	-0,2%
Le Territoire tourquennois	158 626	100,0%	+10,4%
Arrondissement de Lille	1 182 026		+2,5%

Source : Insee – RP 1999



COMITÉ DE BASSIN D'EMPLOI DE LILLE

Ludivine DEREUMAUX
Chargée d'études
172, rue de Paris 59000 Lille
Tél. : 03 28 38 04 10
Mail : l.dereumaux@cbelille.org
Site web : www.cbelille.org

13 fiches ont été réalisées par l'Observatoire de l'emploi et de la population du CBE de Lille pour décrire globalement 13 territoires qui composent l'arrondissement de Lille.

L'observatoire produit des analyses quantitatives et qualitatives permettant au CBE de Lille de proposer des éléments de connaissance sur l'arrondissement. Ces études ont pour objet de faire émerger des propositions de projets de territoire permettant de favoriser l'emploi. Elles se focalisent sur 3 grands thèmes : la population, l'emploi salarié privé et le chômage. L'arrondissement est observé sous trois angles : les communes, les communautés de communes et les territoires de la communauté urbaine.

L'évolution

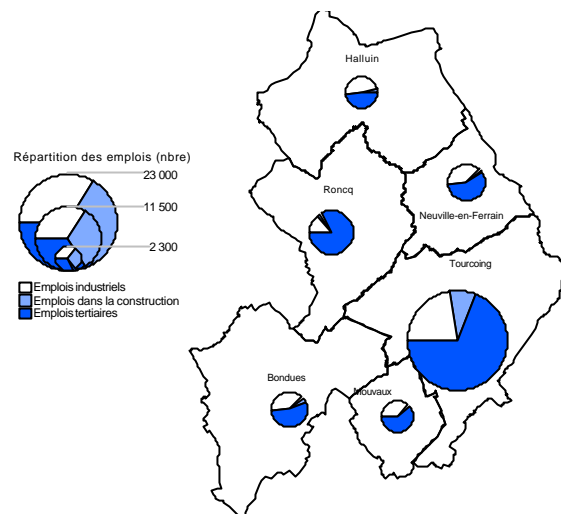
Au 31 décembre 2003, le Territoire tourquennois compte 41 040 emplois salariés du secteur privé et 3 053 établissements. Il regroupe ainsi 11,3% des emplois et 11,4% des établissements de l'arrondissement.

Entre le 31 décembre 2002 et le 31 décembre 2003, la baisse des emplois (-2,1%) du Territoire tourquennois est plus forte que celle de l'arrondissement (-1,2%) alors que le nombre d'établissements du premier territoire (+0,7%) s'accroît et celui du second décroît (-0,2%).

Répartition des emplois par grand secteur d'activité

L'emploi salarié privé				
Communes	Nbre	Part ds territoire	Evolution 2003/2002	
			Nbre	%
Bondues	3 328	8,1%	+12	+0,4%
Halluin	3 128	7,6%	-346	-10,0%
Mouvaux	3 131	7,6%	-97	-3,0%
Neuville-en-Ferrain	3 793	9,2%	-56	-1,5%
Roncq	5 249	12,8%	+106	+2,1%
Tourcoing	22 411	54,6%	-500	-2,2%
Le Territoire tourquennois	41 040	100,0%	-881	-2,1%
Arrondissement	363 292		-4 292	-1,2%

Source : Unedic 2002, 2003 (données provisoires)



Le tertiaire

Les emplois salariés sont essentiellement tertiaires. En effet, ils correspondent à 67,2% du nombre total d'emplois du territoire, soit 27 582 réunis dans 2 341 établissements. Néanmoins, le Territoire tourquennois est moins tertiaire que l'arrondissement avec 76,4% de ses emplois dans ce secteur.

Sur le territoire, l'activité tertiaire prédominante dans le sens où elle regroupe le plus d'emplois est l'activité « commerce ». Il réunit 11 431 emplois et 838 établissements. Il est suivi par les services aux entreprises (6 465 emplois et 353 établissements) et l'éducation, santé, action sociale (3 703 emplois et 346 établissements).

L'industrie

Le poids de l'industrie est moins important que celui de l'activité tertiaire : 26,8% des emplois sont industriels (soit 10 981 emplois répartis dans 432 établissements). Notons que l'effectif moyen industriel (26) est légèrement supérieur à celui du tertiaire (25). Le territoire apparaît plus industriel que l'arrondissement qui regroupe 17,0% de ses emplois dans ce secteur d'activité (61 595 emplois et 2 637 établissements).

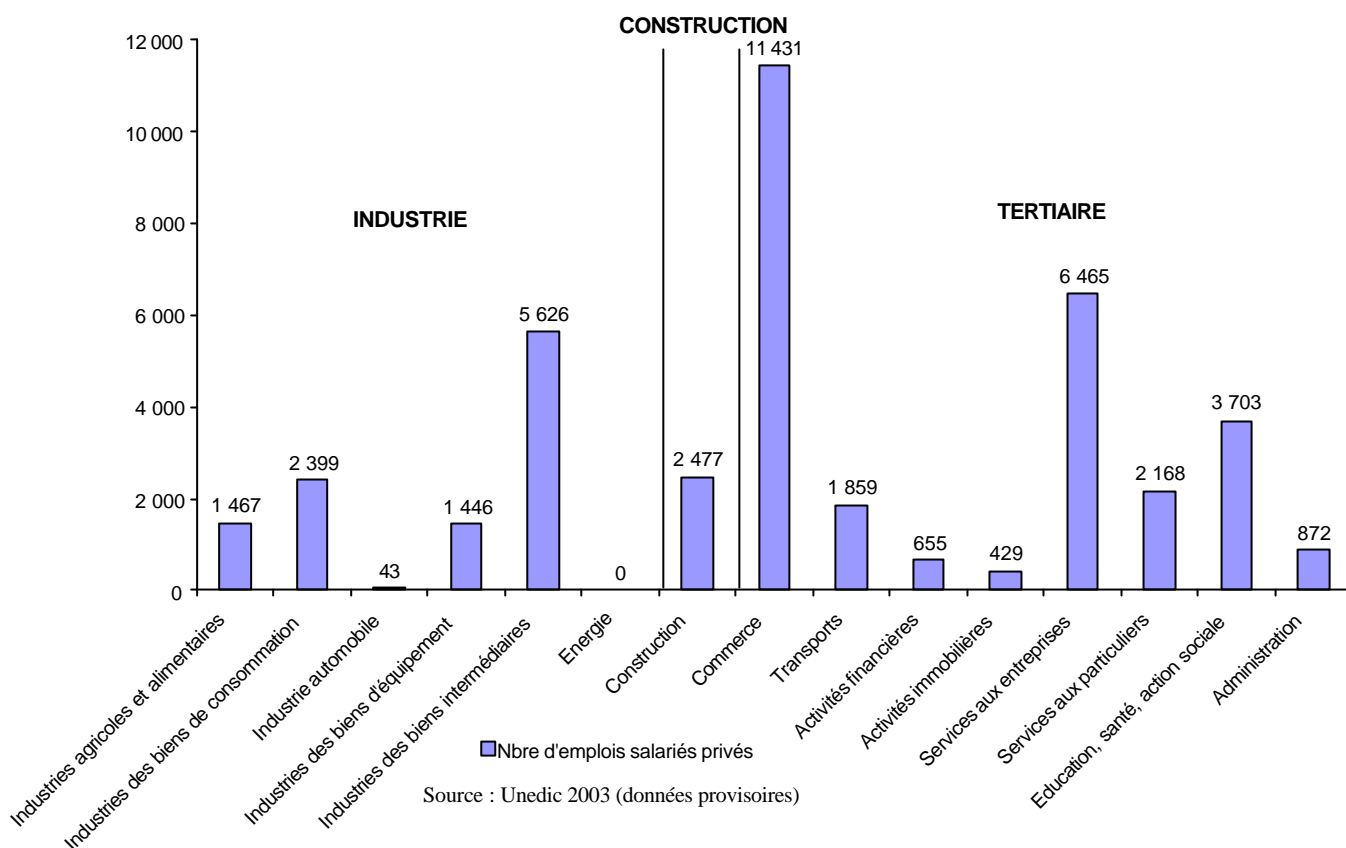
L'activité industrielle la plus pourvoyeuse d'emplois est l'**industrie des biens intermédiaires** (5 626 emplois et 163 établissements) suivie par l'industrie des biens de consommation (2 399 emplois et 114 établissements). Ajoutons que l'industrie automobile (43 emplois et 4 établissements) et l'énergie (aucun emploi) ont très peu de poids dans l'activité industrielle. Elles sont également peu présentes à l'échelle de l'arrondissement (respectivement 498 emplois et 27 établissements et 1 142 emplois et 17 établissements).

La construction

Le poids de la construction est plus faible que celui du tertiaire et de l'industrie : cette activité représente 6,0% des emplois (2 477 emplois regroupés dans 280 établissements). A l'échelle de l'arrondissement, elle en regroupe 6,6% (24 008 emplois et 2 146 établissements).

Quant à l'activité agricole, elle ne peut être décrite à partir des données Unedic.

Répartition de l'emploi par secteur d'activité économique

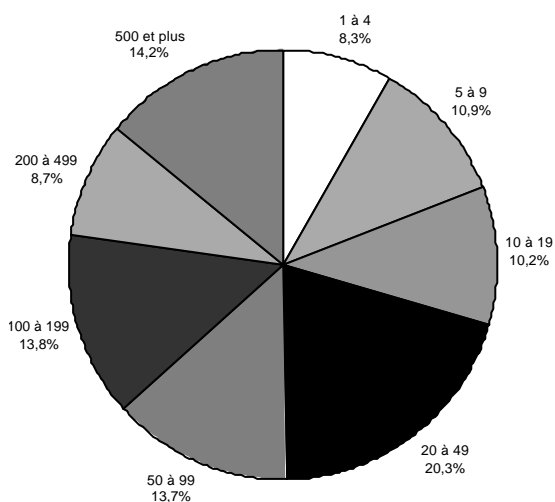


La taille des établissements

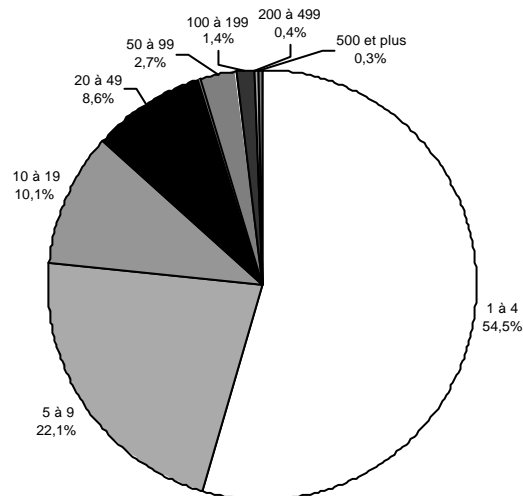
Au 31 décembre 2003, le Territoire tourquennois accueille 8 établissements de 500 salariés et plus réunissant à eux seuls 14,2% des emplois (soit 5 811). Les 262 établissements de 20 à 49 salariés (soit 8,6% du nombre total d'établissements) regroupent le plus grand nombre d'emplois (8 344, soit 20,3%). Ils sont suivis par les établissements de 500 salariés et plus et ceux de 100 à 199 salariés qui en rassemblent 13,8%. Les établissements de 1 à 4 salariés sont les plus nombreux sur le territoire (54,5%) alors qu'ils regroupent le plus faible nombre d'emplois (3 397, soit 8,3%).

Les établissements du secteur privé répartis par taille

Répartition du nbre d'emplois par taille d'ets



Répartition du nbre d'ets par taille



Source : Unedic 2003 (données provisoires)

LECHOMAGE

Au 31 décembre 2004, le Territoire tourquennois compte 9 004 demandeurs d'emploi en fin de mois de catégorie 1 (DEFM1, données brutes)¹, le plus grand nombre se trouvant à Tourcoing et le plus petit à Neuville-en-Ferrain. Ce territoire regroupe 13,9% des DEFM1 de l'arrondissement de Lille.

Les caractéristiques des demandeurs d'emploi en fin de mois de catégorie 1

Les hommes (5 265) sont plus nombreux que les femmes (3 739).

L'effectif des moins de 25 ans (2 101) est supérieur à celui des 50 ans et plus (1 266).

43,4% des DEFM1 sont inscrits depuis un an et plus.

65,1% ont un niveau scolaire inférieur au baccalauréat.

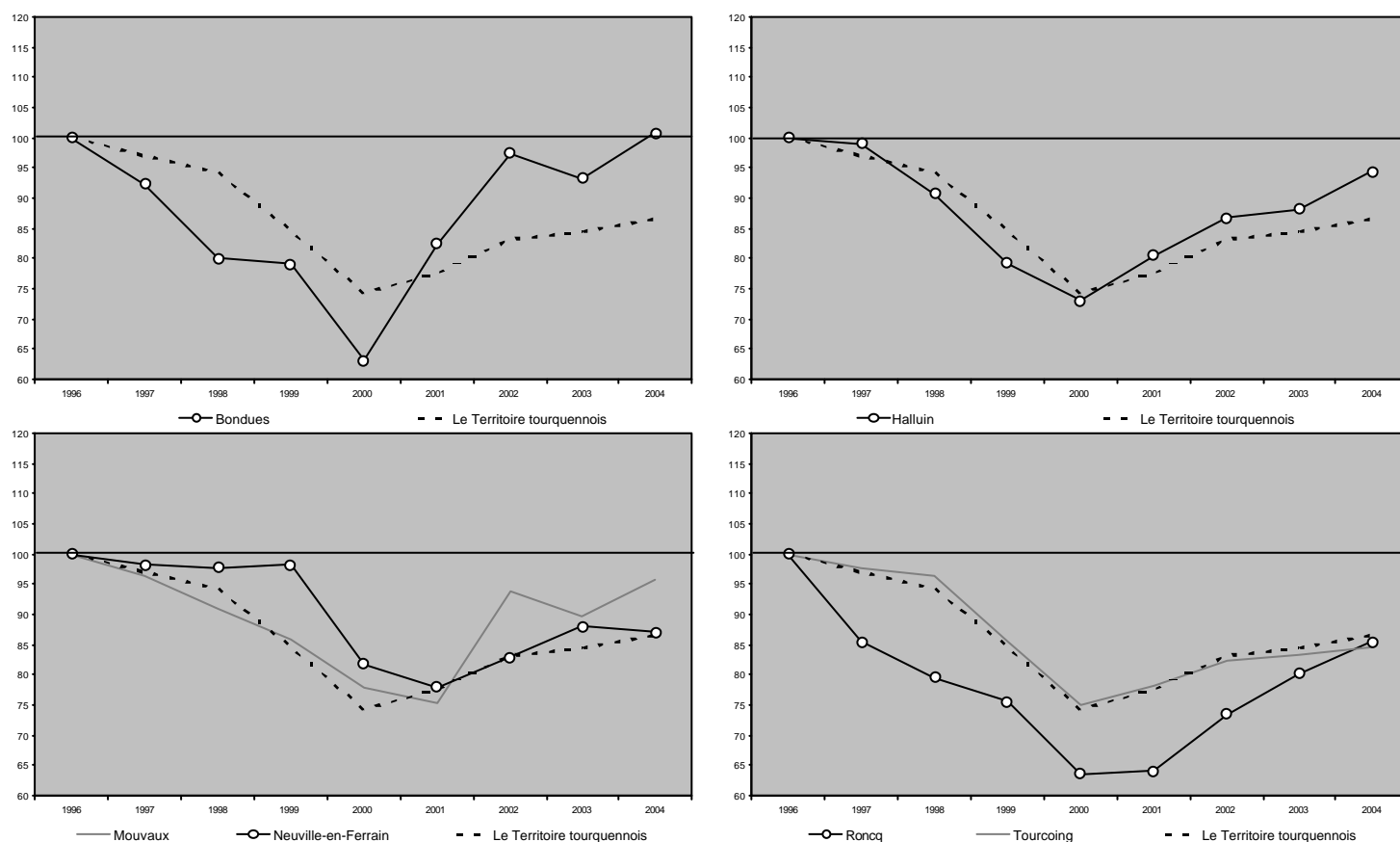
14,8% sont allocataires du revenu minimum d'insertion.

L'évolution du chômage entre 1996 et 2004

Comme à l'échelle de l'arrondissement de Lille, l'évolution du nombre de DEFM1 du territoire suit deux mouvements :

- il diminue de 1996 à 2000, passant de 10 405 à 7 723 ;
- il augmente ensuite jusqu'en 2004. Toutefois, la situation au 31 décembre 2004 est préférable à celle de 1996.

Evolution du nombre de demandeurs d'emploi en fin de mois de 1996 à 2004 (base 100 en 1996)



Source : ANPE31/12/1996 au 31/10/2004 (données brutes)

¹ Il s'agit des demandeurs d'emploi à la recherche d'un emploi à temps plein et à durée indéterminée.