

Chômage au 31 Décembre 2006

Au 31 décembre 2006, le Bassin d'Emploi de Lille¹ compte **33 905 demandeurs d'emploi** en fin de mois de catégorie 1* (DEFM1, données brutes). Le plus grand nombre de DEFM1 est recensé sur le territoire de la Maison de l'Emploi de Lille Lomme Hellemmes Armentières (hors Armentières) (13 868) ; le plus petit sur le territoire de l'Armentériois (2 222).

Le Bassin d'Emploi de Lille regroupe **59,7% des DEFM1 de l'arrondissement de Lille**.

¹ Il s'agit du Bassin d'Emploi de Lille+Willems.

* demandeurs d'emploi à la recherche d'un emploi à temps plein et à durée indéterminée, disponibles immédiatement

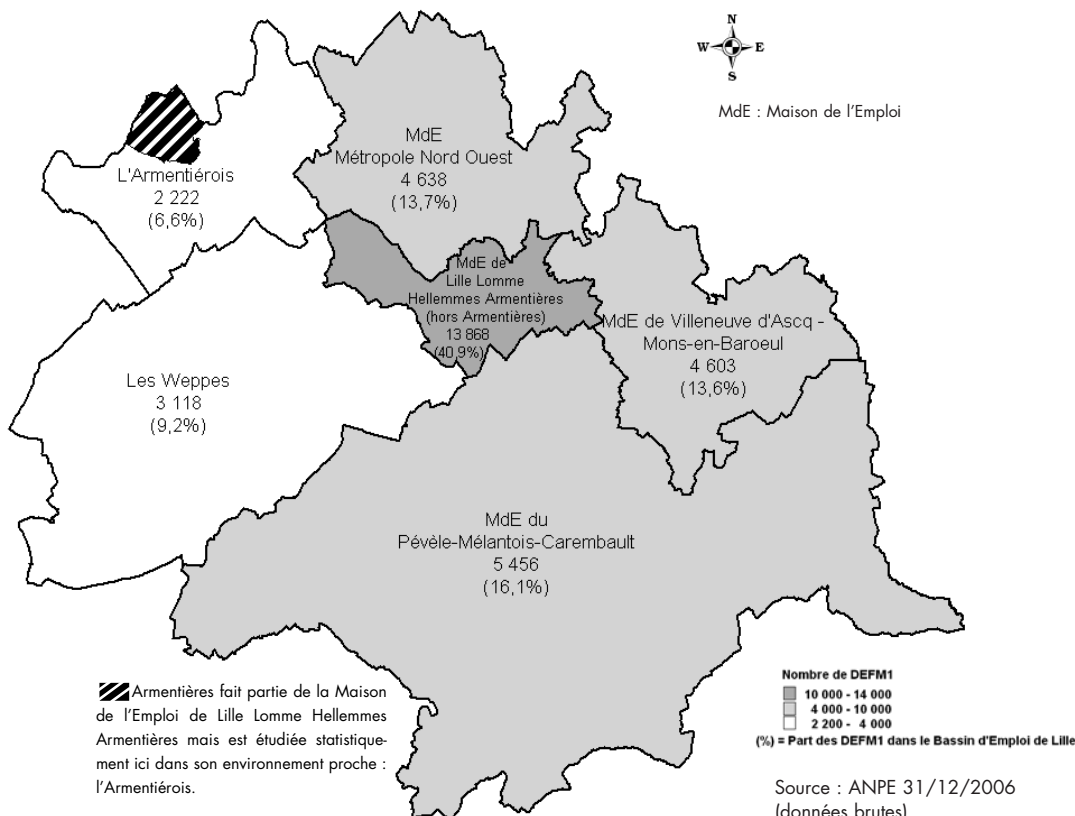


Bassin d'Emploi de Lille

(+Willems qui fait partie de la Maison de l'Emploi de Villeneuve d'Ascq - Mons-en-Baroeul)
101 communes
4 Maisons de l'Emploi + l'Armentériois et les Weppes

702,4 km²
763 313 habitants (INSEE - RP 1999)
33 905 demandeurs d'emploi
en fin de mois de catégorie 1

Répartition des DEFM1 au 31 décembre 2006



CONTACT CBE de Lille

Aurélien THOREL
Chargée d'études
55, rue Pascal 59000 Lille
Tél. : 03 28 38 04 10
Mail : a.thorel@cbelille.org
Web : www.cbelille.org

L'observatoire de l'emploi et de la population du CBE de Lille permet de développer, à l'aide d'analyses quantitatives et qualitatives, la connaissance du Bassin d'Emploi de Lille à destination des acteurs territoriaux. Ces études ont pour objet de faire émerger des propositions de projets de territoire permettant de favoriser l'emploi. Elles se focalisent sur 3 grands thèmes : la population, l'emploi salarié privé et le chômage.

Les fiches territoriales ont d'abord traité de manière globale la population, l'activité et le chômage des 13 territoires composant l'arrondissement. Aujourd'hui, elles prennent en compte le découpage territorial des Maisons de l'Emploi du Bassin d'Emploi de Lille (pour les territoires qui n'ont pas de Maison de l'Emploi, le découpage territorial retenu est celui de l'Armentériois et des Weppes). L'ensemble des fiches est disponible sur le site web du CBE : www.cbelille.org

Evolution du chômage

Diminution de 12% entre le 31 décembre 2005 et le 31 décembre 2006

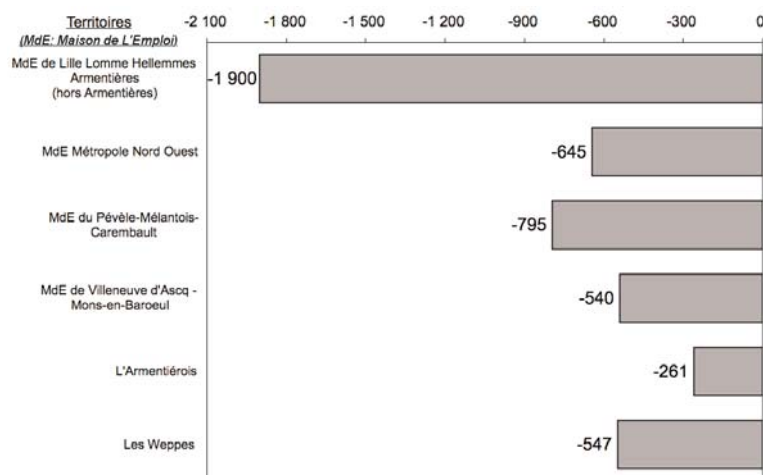
Entre le 31 décembre 2005 et le 31 décembre 2006, le nombre de DEFM1 a diminué de 12,1% sur le Bassin d'Emploi de Lille passant de 38 593 à 33 905.

Le territoire de la Maison de l'Emploi de Lille Lomme Hellemmes Armentières (hors

Armentières) connaît la plus forte diminution de DEFM1 en nombre (-1 900 DEFM1, soit -12,0%) et le territoire de l'Armentierois la plus faible diminution (-261 DEFM1, soit -10,5%).

En comparaison, sur l'arrondissement de Lille, entre le 31 décembre 2005 et le 31 décembre 2006, le nombre de DEFM1 a diminué de 10,8%, passant de 63 660 à 56 757.

Evolution du nombre de DEFM1 entre le 31 décembre 2005 et le 31 décembre 2006



Source : ANPE 31/12/2005 et 31/12/2006 (données brutes)

Caractéristiques des DEFM1 au 31 décembre 2006

28% ont moins de 25 ans

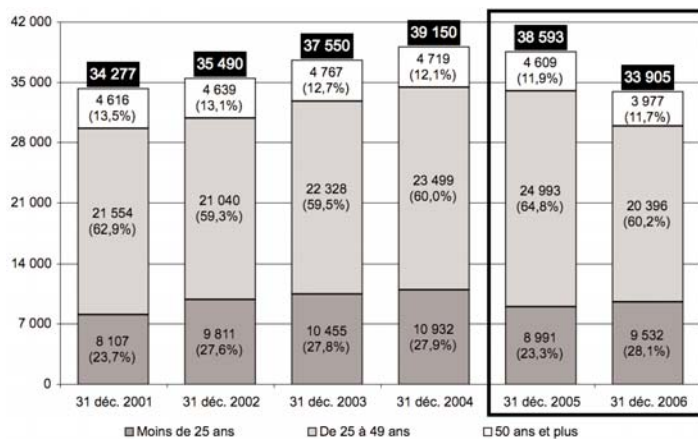
Les jeunes de moins de 25 ans du Bassin d'Emploi de Lille représentent 28,1% des DEFM1 (soit 9 532). Leur nombre a augmenté de 6,0% (+541) en un an.

Les territoires des Maisons de l'Emploi

Métropole Nord Ouest et de Villeneuve d'Ascq - Mons-en-Baroeul ont la part de DEFM1 de moins de 25 ans la plus faible (26,3%) ; celui des Weppes la part la plus importante (31,5%).

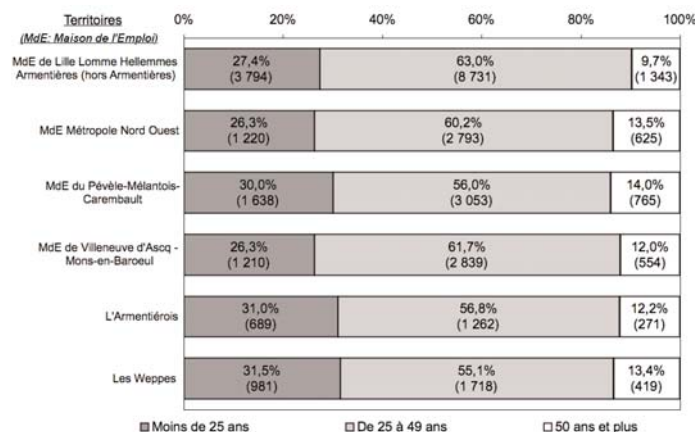
Comparativement, à l'échelle de l'arrondissement de Lille, le nombre de DEFM1 de moins de 25 ans a augmenté de 7,0% en un an, passant de 14 651 à 15 680.

Evolution des DEFM1 par âge sur le bassin d'emploi



Source : ANPE 31/12/2001 - 31/12/2006 (données brutes)

Répartition des DEFM1 par âge sur les territoires au 31 décembre 2006



Source : ANPE 31/12/2006 (données brutes)

43% sont des femmes

42,5% des DEFM1 sont des femmes (soit 14 415) contre 57,5% d'hommes (soit 19 490). **Le nombre de DEFM1 a diminué de 12,9%** (-2 132) chez les femmes et de 11,6% (-2 556) chez les hommes par rapport au 31 décembre 2005.

Le territoire de la Maison de l'Emploi de Lille Lomme Hellemmes Armentières (hors Armentières) a la part de DEFM1 de sexe féminin la plus faible (40,7%) ; celui de l'Armentierois la part la plus élevée (45,9%).

Comparativement, à l'échelle de l'arrondissement de Lille, 42,4% des DEFM1 sont des femmes (soit 24 039) contre 57,6% d'hommes (soit 32 718).

32% sont inscrits depuis plus d'un an

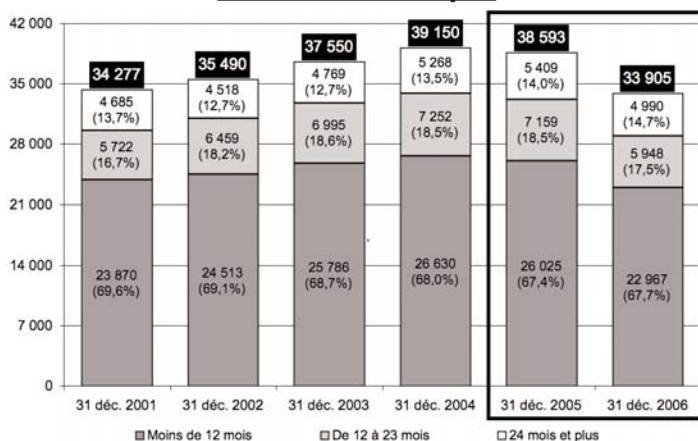
Les chômeurs de longue durée de catégorie 1, sans travail depuis plus d'un an, représentent 32,3% des DEFM1 (soit 10 938). **Leur nombre a diminué de 13,0%** (-1 630) par rapport au 31 décembre 2005.

Le territoire de la Maison de l'Emploi de Lille Lomme Hellemmes Armentières (hors Armentières) a la part de chômeurs de longue durée de catégorie 1 la moins élevée (31,2%) ; celui de la Maison de l'Emploi de Villeneuve d'Ascq - Mons-en-Baroeul la

part la plus élevée (34,8%).

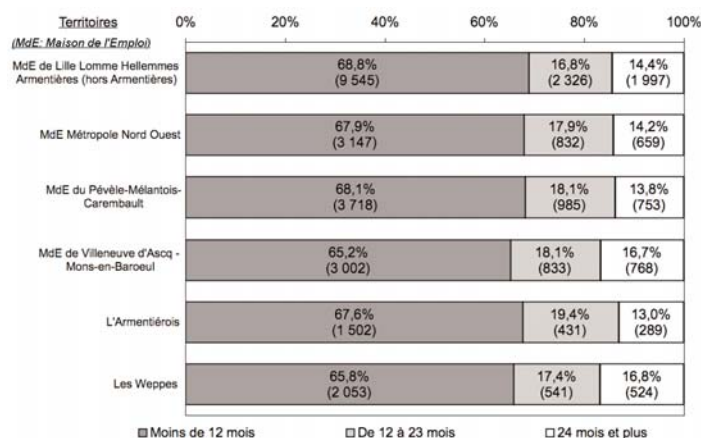
Comparativement, à l'échelle de l'arrondissement de Lille, 34,3% des DEFM1 (soit 19 442) sont inscrits depuis un an et plus, soit une diminution de 10,1% (-2 175) par rapport au 31 décembre 2005.

Evolution des DEFM1 par durée d'inscription sur le bassin d'emploi



Source : ANPE 31/12/2001 - 31/12/2006 (données brutes)

Répartition des DEFM1 par durée d'inscription sur les territoires au 31 décembre 2006



Source : ANPE 31/12/2006 (données brutes)

17% sont allocataires du RMI

17,0% des DEFM1 sont **allocataires du Revenu Minimum d'Insertion** (soit 5 767). **Leur nombre a diminué en un an de 10,1%** (-651).

Le territoire des Weppes a la part de DEFM1 allocataires du RMI la plus basse (11,6%) ; celui de la Maison de l'Emploi de Lille Lomme Hellemmes Armentières (hors Armentières) la part la plus haute (21,9%).

Comparativement, à l'échelle de l'arrondissement de Lille, 17,5% des DEFM1 sont allocataires du RMI (soit 9 912).

10% ont le statut cadre

Les cadres représentent 10,0% des DEFM1 (soit 3 385). **Leur nombre a diminué de 14,1%** (-556) en un an.

Le territoire de l'Armentierois a la part de DEFM1 cadres la moins élevée (4,9%) ; celui de la Maison de l'Emploi Métropole Nord Ouest la part la plus élevée (14,4%).

Comparativement, à l'échelle de l'arrondissement de Lille, les cadres représentent 8,0% des DEFM1 (soit 4 521), soit une diminution de 13,7% (-720) en un an.

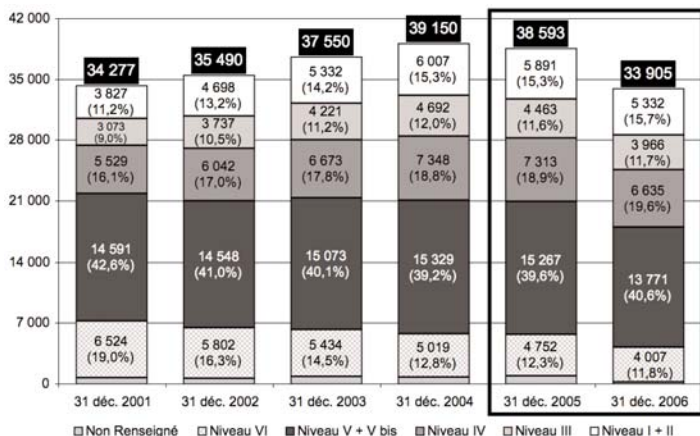
47% ont au moins le BAC

47,0% des DEFM1 (soit 15 933) ont un **niveau supérieur ou égal au Baccalauréat**, soit une **diminution de 9,8%** (-1 734) par rapport au 31 décembre 2005.

Le territoire de l'Armentériois a la part de DEFM1 de niveau supérieur ou égal au Baccalauréat la plus faible (34,4%) ; celui de la Maison de l'Emploi Métropole Nord Ouest la part la plus importante (52,5%).

Comparativement, à l'échelle de l'arrondissement de Lille, 41,8% des DEFM1 (soit 23 701) ont un niveau supérieur ou égal au Baccalauréat, soit une diminution de 8,1% (-2 081) par rapport au 31 décembre 2005.

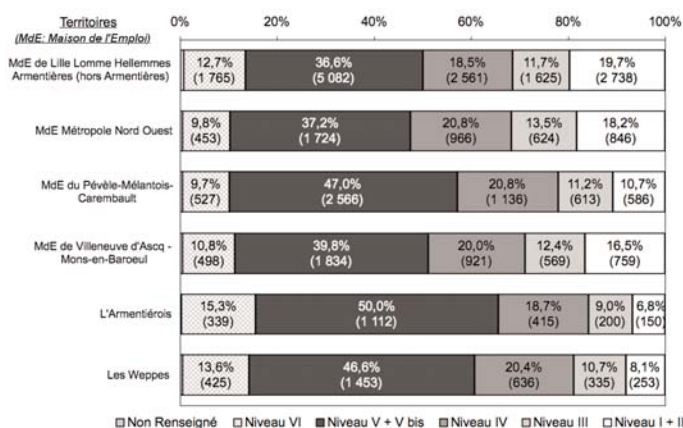
Evolution des DEFM1 par niveau de formation sur le bassin d'emploi



Source : ANPE 31/12/2001 - 31/12/2006 (données brutes)

Niveau I et II : Niveau supérieur ou égal à la licence
 Niveau III : Niveau BTS, DUT ou DEUG
 Niveau IV : Niveau BAC, BTN, BT, BAC PRO, Brevet de Maîtrise, ESEU
 Niveau V et V bis : Niveau BEP, CAP, CFFA, CEP, CFG, CCIP, BEPC
 Niveau VI : Niveau fin de scolarité obligatoire

Répartition des DEFM1 par niveau de formation sur les territoires au 31 décembre 2006



Source : ANPE 31/12/2006 (données brutes)

Evolution du chômage sur l'arrondissement de Lille

Source : ADU Lille Métropole/INSEE, DRTEFP

Territoires	Nombre de DEFM1 (brut) 30 Sept 2006	Taux de chômage 30 Sept 2006	Variation du taux de chômage (en points)		
			Déc 2005 Sept 2006	Sept 2001 Sept 2006	Sept 1996 Sept 2006
Zone d'emploi* de Lille	35 972	10,8	-1,2	+0,2	-3,2
Zone d'emploi* de Roubaix-Tourcoing	23 349	13,8	-1,0	+0,8	-3,8
Arrondissement de Lille	59 321	11,8	-1,2	+0,4	-3,4
Région Nord - Pas de Calais	191 004	12,2	-0,9	-0,2	-4,5
France métropolitaine	2 172 256	8,8	-0,8	+0,1	-3,4

*Zone d'emploi : espace géographique défini par l'INSEE, à l'intérieur duquel la plupart des actifs résident et travaillent. On retrouve dans la zone d'emploi de Lille l'essentiel des communes du Bassin d'Emploi de Lille.

Les fiches territoriales de l'Observatoire - Mars 2007

Chômage au 31 décembre 2006

COMITÉ DE BASSIN D'EMPLOI DE LILLE
 Observatoire de l'emploi et de la population

www.cbelle.org

Directeur de publication : Bernard Charles
 Rédacteur en chef : Daniel Rougerie
 Etude-Rédaction-Cartographie : Aurélie Thorel
 Conception-Maquette : Céline Couderc
 Impression : AD Concept

Partenaires :



Financeurs :

D.R.T.E.F.P.
 Maisons de l'emploi du bassin de Lille