



## LA COMMUNAUTE DE COMMUNES DE LA HAUTE-DEULE

5 communes

2,7% de la superficie de l'arrondissement de Lille

1,9% de la population

0,5% des emplois salariés du secteur privé

1,0% des entreprises du secteur privé

1 960 emplois salariés privés et 268 entreprises du secteur privé

1,4% des demandeurs d'emploi en fin de mois

### LA POPULATION

Localisée au sud-ouest de l'arrondissement de Lille, la Communauté de Communes de la Haute-Deûle (CCHD) rassemble 22 939 habitants sur 24,1 km<sup>2</sup> répartis sur 5 communes, la plus peuplée étant Annoeullin (9 719) et la moins peuplée Carnin (970).

Sur ce territoire, la part des hommes (48,8%) est plus faible que celle des femmes (51,2%). 37,0% de la population de la CCHD est âgée de moins de 25 ans, 39,1% de 25 à 49 ans et 23,9% de 50 ans et plus. Les jeunes sont donc plus nombreux que les 50 ans et plus.

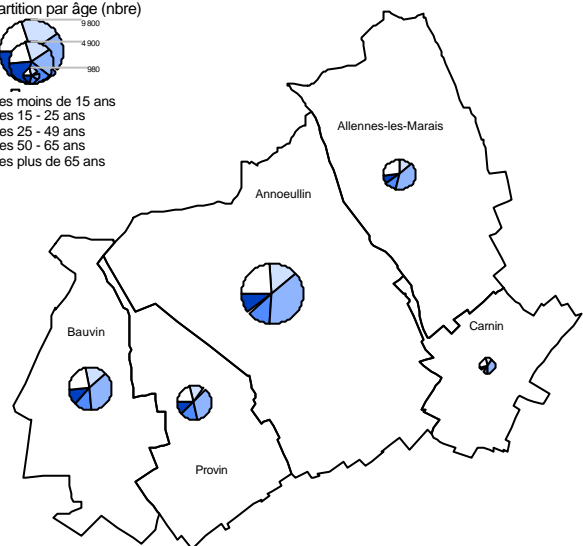
#### La population sans doubles comptes

Communes	Nbre	Part ds territoire	Evolution 90/99
<b>Allennes-les-Marais</b>	3 234	14,1%	<b>+16,6%</b>
<b>Annoeullin</b>	<b>9 719</b>	<b>42,4%</b>	+10,6%
<b>Bauvin</b>	5 338	23,3%	<b>-1,9%</b>
<b>Carnin</b>	<b>970</b>	<b>4,2%</b>	+1,6%
Provin	3 678	16,0%	+5,1%
<b>La CCHD</b>	<b>22 939</b>	<b>100,0%</b>	<b>+6,9%</b>
<b>Arrondissement de Lille</b>	<b>1 182 026</b>		<b>+2,5%</b>

Source : Insee – RP 1999

#### Répartition de la population totale par âge

Répartition par âge (nbre)



COMITÉ DE BASSIN D'EMPLOI DE LILLE

Ludivine DEREUMAUX  
Chargée d'études  
172, rue de Paris 59000 Lille  
Tél. : 03 28 38 04 10  
Mail : [l.dereumaux@cbelille.org](mailto:l.dereumaux@cbelille.org)  
Site web : [www.cbelille.org](http://www.cbelille.org)

13 fiches ont été réalisées par l'Observatoire de l'emploi et de la population du CBE de Lille pour décrire globalement 13 territoires qui composent l'arrondissement de Lille.

L'observatoire produit des analyses quantitatives et qualitatives permettant au CBE de Lille de proposer des éléments de connaissance sur l'arrondissement. Ces études ont pour objet de faire émerger des propositions de projets de territoire permettant de favoriser l'emploi. Elles se focalisent sur 3 grands thèmes : la population, l'emploi salarié privé et le chômage. L'arrondissement est observé sous trois angles : les communes, les communautés de communes et les territoires de la communauté urbaine.

### L'évolution

Au 31 décembre 2003, la CCHD compte 1 960 emplois salariés du secteur privé et 268 établissements. Il regroupe ainsi 0,5% des emplois et 1,0% des établissements de l'arrondissement.

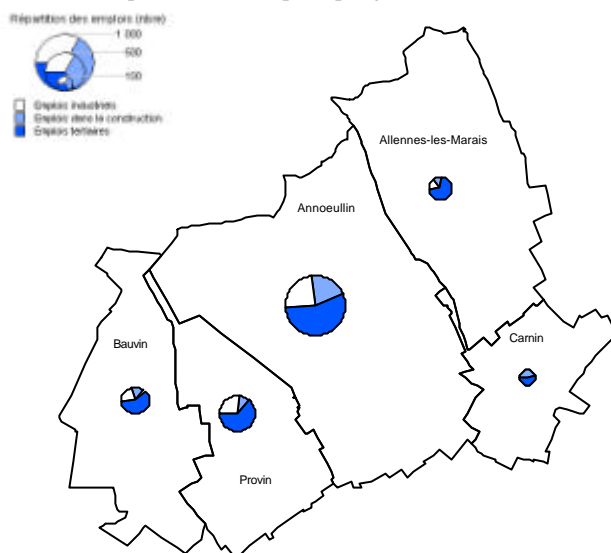
Entre le 31 décembre 2002 et le 31 décembre 2003, le nombre d'emplois est resté constant alors que l'arrondissement le voit décroître de 1,2%. Quant au nombre d'établissements, il a davantage diminué sur le territoire de la CCHD (-1,7%) que sur celui de l'arrondissement (-0,2%).

L'emploi salarié privé

Communes	Nbre	Part ds territoire	Evolution 2003/2002	
			Nbre	%
<b>Allennes-les-Marais</b>	195	9,9%	+11	<b>+6,0%</b>
<b>Annoeullin</b>	<b>991</b>	50,6%	<b>+36</b>	+3,8%
<b>Bauvin</b>	265	13,5%	<b>-30</b>	-10,2%
<b>Carnin</b>	<b>102</b>	5,2%	-12	<b>-10,5%</b>
Provin	407	20,8%	-5	-1,2%
<b>La CCHD</b>	<b>1 960</b>	<b>100,0%</b>	<b>0</b>	<b>0,0%</b>
<b>Arrondissement</b>	<b>363 292</b>		<b>-4 292</b>	<b>-1,2%</b>

Source : Unedic 2002, 2003 (données provisoires)

Répartition des emplois par grand secteur d'activité



### Le tertiaire

Les emplois salariés sont essentiellement tertiaires. En effet, ils correspondent à 60,9% du nombre total d'emplois du territoire, soit 1 193 réunis dans 178 établissements. Néanmoins, la CCHD est un territoire moins tertiaire que l'arrondissement avec 76,4% de ses emplois dans ce secteur.

Sur le territoire de la CCHD, l'activité tertiaire prédominante dans le sens où elle regroupe le plus d'emplois est l'activité « **commerce** ». Il réunit 433 emplois et 64 établissements. Il est suivi par les services aux entreprises (232 emplois et 14 établissements) et les transports (225 emplois et 17 établissements).

### L'industrie

Le poids de l'industrie est moins important que celui de l'activité tertiaire : 21,1% des emplois sont industriels (soit 414 emplois répartis dans 41 établissements). Notons que l'effectif moyen industriel (11) est supérieur à celui du tertiaire (7). Le territoire apparaît plus industriel que l'arrondissement qui regroupe 17,0% de ses emplois dans ce secteur d'activité (61 595 emplois et 2 637 établissements).

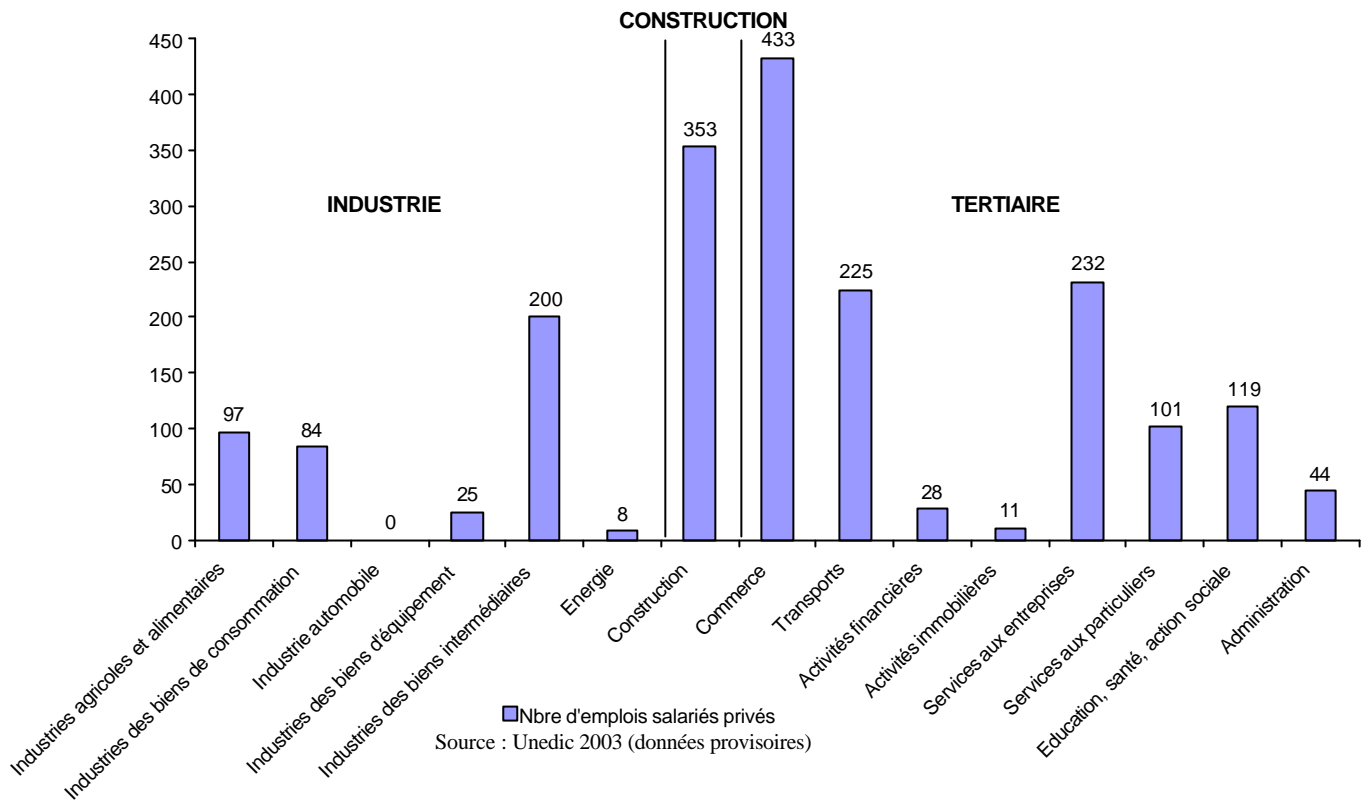
L'activité industrielle la plus pourvoyeuse d'emplois est **l'industrie des biens intermédiaires** (200 emplois et 11 établissements) suivie par l'industrie agricole et alimentaire (97 emplois et 3 établissements). Ajoutons que l'industrie automobile (ni emplois ni établissements) et l'énergie (8 emplois et 3 établissements) ont peu de poids dans l'activité industrielle. Elles sont également peu présentes à l'échelle de l'arrondissement (respectivement 498 emplois et 27 établissements et 1 142 emplois et 17 établissements).

### La construction

Le poids de la construction est plus faible que celui du tertiaire et de l'industrie : cette activité représente 18,0% des emplois (353 emplois regroupés dans 49 établissements). A l'échelle de l'arrondissement, elle en regroupe 6,6% (24 008 emplois et 2 146 établissements).

Quant à l'activité agricole, elle ne peut être décrite à partir des données Unedic.

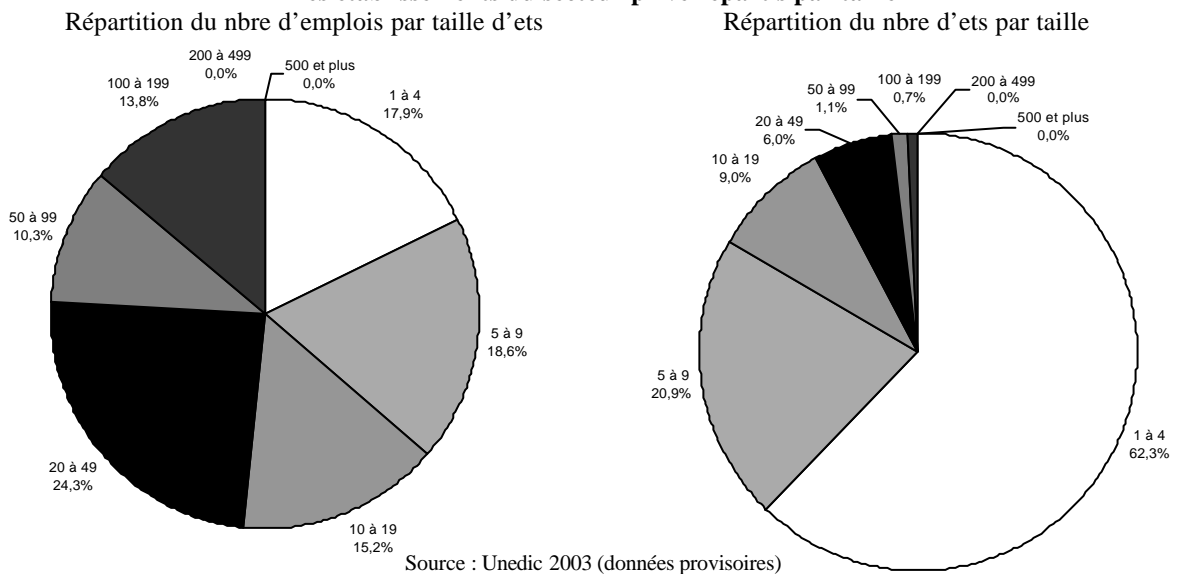
## Répartition de l'emploi par secteur d'activité économique



### La taille des établissements

Au 31 décembre 2003, la CCHD n'accueille aucun établissement de plus de 200 salariés. Les établissements de 20 à 49 salariés (soit 6,0% du nombre total d'établissements) regroupent le plus grand nombre d'emplois (476, soit 24,3%). Ils sont suivis par les établissements de 5 à 9 salariés qui en réunissent 18,6% et ceux de 1 à 4 salariés qui en rassemblent 17,9%. Ajoutons que ces derniers sont les plus nombreux sur le territoire (167, soit 62,3%).

### Les établissements du secteur privé répartis par taille



Au 31 décembre 2004, la CCHD compte 896 demandeurs d'emploi en fin de mois de catégorie 1 (DEFM1, données brutes)<sup>1</sup>, le plus grand nombre se trouvant à Annoeullin et le plus petit à Carnin. Ce territoire regroupe 1,4% des DEFM1 de l'arrondissement de Lille.

**Les caractéristiques des demandeurs d'emploi en fin de mois de catégorie 1**

Les hommes (458) sont un peu plus nombreux que les femmes (438).  
 L'effectif des moins de 25 ans (259) est deux fois supérieur à celui des 50 ans et plus (128).  
 44,9% des DEFM1 sont inscrits depuis un an et plus.  
 65,0% ont un niveau scolaire inférieur au baccalauréat.  
 8,3% sont allocataires du revenu minimum d'insertion.

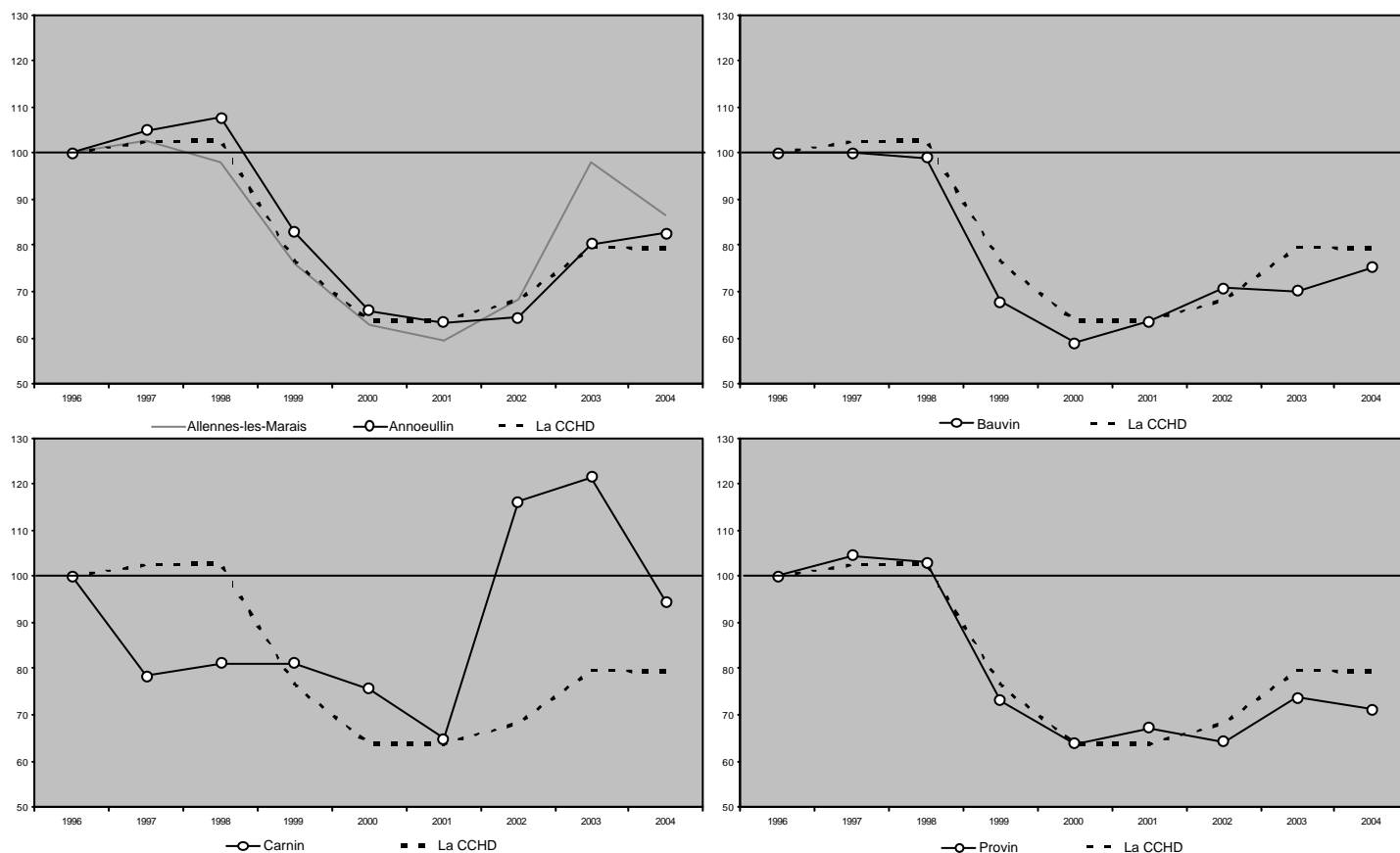
**L'évolution du chômage entre 1996 et 2004**

L'évolution du nombre de DEFM1 du territoire suit quatre mouvements :

- il augmente de 1996 à 1998, passant de 1 129 à 1 160,
- puis baisse jusque 2000, où l'on compte 718 DEFM1,
- augmente à nouveau jusqu'en 2003 où le nombre de DEFM1 atteint 898,
- et, enfin, diminue. La situation au 31 décembre 2004 reste préférable à celle de 1996.

Sur l'arrondissement de Lille, le nombre de DEFM1 baisse de 1996 à 2000, passant de 75 281 à 56 877, et s'accroît ensuite jusque 2004 pour atteindre 64 622.

**Evolution du nombre de demandeurs d'emploi en fin de mois de 1996 à 2004 (base 100 en 1996)**



Source : ANPE31/12/1996 au 31/10/2004 (données brutes)

<sup>1</sup> Il s'agit des demandeurs d'emploi à la recherche d'un emploi à temps plein et à durée indéterminée.